

## Nom nouveau pour un Lycénide de Syrie [Lep.]

par J. CULOT.

Peu de temps après avoir publié in *Bull. Soc. lépid. de Genève* [1905] la forme syrienne *Lycaena Lucia*, j'ai appris qu'une Lycène du Canada se trouvait antérieurement désignée sous les noms générique et spécifique de *Cupido Lucia* (Kirby). Je signalai alors la chose à la Société lépidoptérologique de Genève (1906) et, pour éviter un double emploi dans un même genre (en considérant comme synonymes les genres *Cupido* Schrank et *Lycaena* Fabr.), je remplaçai le nom de *Lucia* par celui de *Lucetta*. Cette rectification, bien que consignée au procès-verbal, ne fut malheureusement pas publiée dans le Compte rendu des Séances de cette Société.

Il est donc nécessaire de revenir aujourd'hui sur ce point et de remplacer le nom de *Lycaena Lucia* Culot par celui de **L. Lucetta**, nov. nom.

Il convient d'ajouter que, lorsqu'en 1905 je décrivis cette forme syrienne comme var.? ou aberr.? de *Lycaena icarus*, j'étais déjà d'avis qu'il s'agissait peut-être là d'une espèce distincte. Or, je constate avec plaisir que M. le Pr COURVOISIER, de Bâle, dont la compétence est si grande en ce qui concerne l'étude des Lycénides, partage aujourd'hui mon opinion et considère le *Lycaena Lucetta* comme une espèce tout à fait distincte de *L. Icarus*.

## Notes névroptérologiques

par J.-L. LACROIX.

## Névroptères capturés dans les Pyrénées-Orientales.

Je dois à l'extrême obligeance de M<sup>lle</sup> A. SOUMAIN les insectes signalés ici, tous capturés à Ambollas.

*Cordulegaster annulatus* Latr., avec var. *immaculifrons* Sélys. — *Calopteryx virgo* L. — *Sympetma fusca* V.d.L. — *Ascalaphus longicornis* var. *Bolivari* Weele. — *Macronemurus appendiculatus* Latr. — *Chrysopa vulgaris* Schn. — *Chrysopa prasina* var. *striata* Nav.; var. *adpersa* Wesm.; var. *degradata* Nav.; var. *punctigera* Sélys; var. *punctigera-respersa* Lacr.; var. *amabilis* Nav. — *Chrysopa septempunctata* Wesm. — *Chrysopa perla* L.

*Chrysopa perla* L. var. *fracta* Nav. — Deux exemplaires très bien caractérisés. Connue, jusqu'ici, du Japon<sup>(1)</sup>.

*Chrysopa perla* L. ab. *nothochryiformis*, ab. nova. — Ailes supérieures avec la cellule procubitale typique (cubitale pour d'autres) exactement comme dans le genre *Nothochrysa*. Rameau formant cette cellule entièrement noire. Ailes inférieures avec nervules très marquées, presque toutes entièrement noires.

**Chrysopa Soumainae**, n. sp. — Voisin de *C. subcubitalis* Nav. Tête en partie jaunâtre avec un point noir entre les antennes, une strie brune au-dessous de celles-ci, en dedans des yeux; un gros point noir sur chaque joue et un autre plus petit près du clypéus; palpes maxillaires noirs, avec les articulations claires. Premier article des antennes gros, jaune, avec, extérieurement, une large strie brun foncé; deuxième article immaculé; le reste jaunâtre un peu brunâtre dans la seconde moitié. Deux points brun roux sur le vertex. — Prothorax avec deux gros points bruns sur le disque et deux autres également gros et plus noirs sur la marge externe. Mésothorax avec deux gros points discaux bruns, placés antérieurement. — Pattes verdâtres avec les tarsi un peu roux. — Aile supérieure large, presque complètement arrondie à l'apex, avec pilosité gris noirâtre peu dense; ptérostigma long, apparent, verdâtre; un point à la base de la nervure costale. Cellule procubitale typique non isolée. Toutes les nervures vertes entièrement,

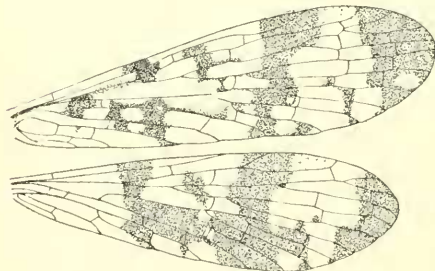


Fig. 1. — *Panorpa meridionalis*  
var. *commissa*, n. var.

sauf une petite ligne noirâtre sur la procubitale, dans la deuxième cellule procubitale. Toutes les nervures (sauf très peu), y compris les marginales, entièrement noires. Nervures gradiformes  $\frac{5}{6}$  ou  $\frac{5}{7}$ . — Aile inférieure aiguë; ptérostigma long, apparent, verdâtre; un gros point à la base de la nervure costale. Ner-

vules costales, les intermédiaires, les deux premières procubitales, la 1<sup>re</sup> cubitale et les gradiformes ( $\frac{3}{6}$  ou  $\frac{4}{6}$ ) entièrement noires; les autres

(1) L. NAVÁS, *Crisopidos nuevos*, in *Broteria* [1910].

seulement aux extrémités. — Longueur de l'aile antérieure : 7 mm., de la postérieure : 5,5 mm.

Me semble, malgré les apparences, bien différent de *subcubitalis*. Mes études antérieures m'ont appris à me méfier un peu de ces ressemblances, superficielles quelquefois, entre certains Chrysopides. — Je dédie cette espèce à M<sup>lle</sup> Angélique SOUMAIX.

*Nineta flava* Scop. — *Osmylus fulvicephalus* Scop. — *Panorpa communis vulgaris* Imh. — *Panorpa meridionalis* Rb.

*Panorpa meridionalis* var. **commissa**, n. var. — La fig. 1 peut me dispenser de décrire cette forme. Les taches des ailes sont grandes et réunies en plusieurs endroits ou ont des tendances manifestes à se fusionner.

Variété caractérisée surtout par les ailes postérieures. Aspect bien différent de *meridionalis* typique, mais reconnaissable par l'ensemble (je ne connais que la ♀).

---

### Bulletin bibliographique.

- BUGNION (É.) : Liste des publications du D<sup>r</sup> É. Bugnion. Lausanne, 1914.\*
- Id. : Le *Termes Horni* Wasm. de Ceylan (*Rev. suisse Zool.*, XXI [1913], p. 299-330, fig., pl. 11-13.)\*
- Id. : Termitoxenia. Étude anatomo-histologique (*Ann. Soc. ent. Belg.*, LVII [1913], p. 23-44, pl. 1-3.)\*
- Id. : *Eutermes Kotuae*, nova sp. de Ceylan (*Bull. Soc. ent. suisse*, XII [1913], p. 193-200, pl. 12-14.)\*
- Id. : Liste des Termites indo-malais, avec l'indication du nombre des articles des antennes dans les trois castes (*Bull. Soc. vaudoise Sc. nat.*, XLIX [1913], 8 p.)\*
- BUGNION (É.) et FERRIÈRE (C.) : L'imago du *Coptotermes flavus*. Larves portant des rudiments d'ailes prothoraciques (*Mém. Soc. zool. Fr.*, XXIV [1911], p. 99-106, fig., pl. 2-3.)\*
- BUGNION (É.) et POPOFF (N.) : Les yeux des Insectes nocturnes (*Arch. Anat. micr.*, XVI [1914], p. 261-304, fig.)\*
- CHAPMAN (T.-A.) et ROWLAND-BROWN (H.) : Some remarks on *Thecla aesculi* Hb., chiefly in the south of France (*The Entomologist*, XLVII [1915], p. 201-208, pl. 9-10.)\*